



Carrière:
schaapherder en
energieboswachter

**Baakse Beek als
hét voorbeeld van
bodem- en water-
sturend inrichten**

**‘Transitie
kringlooplandbouw
slaagt alleen als
iedereen meedoet’**

Hoofredactie

Ria Dubbeldam (GAW)

Redactie

Robin Bromberg, Leonie Heutinck, Edwin Vriezen

Ledenadministratie

VVA Aristaeus
Postbus 350, 6880 AJ Velp
T 026-3695725
E els.themmen@hvhl.nl
www.vva-aristaeus.nl

Advertentieverkoop

Medialijn bv, Rebecca de Winter
T 0314-763735
E r.dewinter@medialijn.nl

Opzeggen lidmaatschap

Schriftelijk voor 1 december 2023.

Copyrights

Het auteursrecht berust bij de uitgever en de
auteurs. Overname van artikelen wordt
gewaardeerd, mits voorzien van een deugdelijke
bronvermelding.

Aansprakelijkheid

De uitgever en auteurs streven naar juistheid van
de informatie. De uitgever en auteurs aanvaarden
geen aansprakelijkheid voor schade die het gevolg
is van handelingen gebaseerd op onze informatie.

Bestuur VVA Aristaeus

Voorzitter / IJsbrand Velzeboer,
ijsbrand@vva-aristaeus.nl
Penningmeester / Michel Tol,
michel@vva-aristaeus.nl
Secretaris / Ninja Blok,
ninja@vva-aristaeus.nl

Druk / Senefelder Misset B.V.

Vormgeving / GAW ontwerp+communicatie,
Wageningen
Oplage / 3.500

Coverfoto / Hogeschool Van Hall Larenstein
Leeuwarden
ISSN 1879-422X

Beste leden, alumni en studenten,

Eerst een boodschap aan onze afstudeerders van Hogeschool Van Hall Larenstein en Yuverta mbo Velp: hartelijk gefeliciteerd met het halen van je diploma. Jullie gaan nu verder studeren óf stappen ons prachtige werkveld in voor een mooie carrière. De alumnivereniging VVA Aristaeus is daarbij een waardevol netwerk. We hopen je als nieuw lid te verwelkomen.

Ons milieu beleeft kostbare hoogtijdagen!

Politiek Den Haag is opgeschud. Ze zit met een Gordiaanse knoop in haar maag met onmogelijke opgaven rondom diverse stikstofdossiers. Biodiversiteit en leefbaarheid zijn twee sleutelbegrippen momenteel. VVA Aristaeus staat met haar activiteiten midden in dit discussiecircuit met excursies en lezingen. Op 16 juni was er een excursie in Zwolle waar werd gedemonstreerd hoe geluidsgolven die vleermuizen uitzenden, hoorbaar zijn te maken met een batdetector. De apparatuur kan zelfs door muren heen 'horen'. Zit je spouwmuur vol vleermuizen, dan kun je een geplande verbouwing voorlopig stilleggen totdat de kwetsbaarheid van de vleermuizenkolonie voorbij is.

Lezingen verrijking van het curriculum

In zowel Leeuwarden als Velp organiseert VVA Aristaeus interessante lezingen voor alumni én studenten. Studenten van Hogeschool Van Hall Larenstein kunnen er zelfs studiepunten mee halen, hun netwerk uitbreiden en actuele vakken opdoen. David van Raalten, directielid van Waterschap Drents Overijsselse Delta heeft in Velp ons meegenomen in de dijkverzwaring in de bebouwde kom van Zwolle. Een relatief simpele ingreep, maar ontzettend prijzig vanwege de bebouwing.

Promotievideo VVA Aristaeus

Tijdens de diplomeringen in juli zetten wij weer onze promotievideo in. Wij laten activiteiten zien en leggen de doelstelling VVA Aristaeus uit. Wij zijn heel erg benieuwd naar jullie reactie. Bekijk de video zelf onze website www.vva-aristaeus.nl.

Save the date: 29 september ALV

De ALV start traditiegetrouw met een excursie. Ik kijk ernaar uit om onze alumni en belangstellende studenten te verwelkomen. Kijk op onze website vva-aristaeus.nl om warm te lopen voor andere activiteiten. Maar eerst duiken wij de zomer in.

IJsbrand Velzeboer, voorzitter VVA Aristaeus



Vleermuizenexcursie 16 juni. Ninja Blok met batdetector waarmee ze de hoogfrequente, voor de mens onhoorbare geluiden hoorbaar maakt.

INHOUD • 2 • 2023



8

8 Baakse Beek: hét voorbeeld voor bodem- en watersturend inrichten

Vrijwel iedereen is ervan dat water leidend moet zijn bij ruimtelijke opgaven. Het principe in de praktijk brengen is een tweede. Bij *de Baakse Beek en Veengoot* gebeurt het.



12

12 Mening: 'Hoe pienter is jouw tuin?'

Hogeschool Van Hall Larenstein is een van de organisatoren van het participatieproject Pientere Tuinen. Hoe draagt jouw tuin bij aan een groenere, gezondere leefomgeving?



18

16 'We willen waarde toevoegen aan de plek waarmee we ons bemoeien'

Al vier decennia draagt Stijlgroep - landscape and urban design haar steentje bij aan de ontwikkeling en inrichting van de stedelijke leefomgeving in Nederland en daarbuiten.



25

18 Lectoraat in beeld: Gebiedsgerichte transities naar kringlooplandbouw

Lector Rik Eweg: 'Wij zien mogelijkheden om boeren zonder subsidies schone, milieuvriendelijke producten te laten produceren.'

23 Carrière van Marieke van Schuppen

Sinds Marieke van Schuppen blatende en loeiende viervoeters onder haar hoede heeft, klopt het.

25 Bodemtuin op Larenstein ligt er weer helemaal tiptop bij

De vernieuwde bodemtuin biedt aanknopingspunten voor allerlei studentenprojecten en onderzoek.



28

28 Misverstanden over bomen en bos ontrafeld

'Iedereen is dol op bos én iedereen is dol op hout. Dus moet je zagen.' In zijn nieuwste boek *HOUTFABRIEK* gaat Simon Kligen ongemakkelijke zaken niet uit de weg.

En verder:

VVA-A nieuws en advertorials

Save the date!
Donderdag
30 november 2023:
Carrièredag Velp!

Excursies
Carrièredagen
Netwerken
Workshops

Aanmelden voor deelname vanaf half augustus.
Houd onze website en de socials in de gaten!

VVA Aristaeus, Alumnivereniging
Hogeschool Van Hall Larenstein
Yuverta mbo Velp

VVA aristaeus alumnivereniging

Duurzaam snoeien voor iedereen

Alumnus Bos- en Natuurbeheer en hovenier Tinka Chabot heeft een boek gemaakt: *Duurzaam snoeien met respect voor plant en dier*. Een snoeiboek? Is dat nog nodig? Jazeker, dit boek kijkt af van andere snoeiboeken. Om haar boek te begrijpen hoef je niet te weten hoe de planten heten; je leert vooral te kijken naar hoe de planten werken en wanneer, waarom en hoe je moet snoeien. Snoeien is het leukste werk in een tuin, vindt Chabot. Helemaal als je amper ziet dat je gesnoeid hebt en de planten het veel beter doen. Daarvoor geeft ze tips voor iedere snoeier, van beginner tot gevorderde. Eerder heeft haar manier van werken ertoe geleid dat ze zich in 2020 Duurzaamste Hovenier van Nederland mocht noemen. Ze hoopt dat ze een voorbeeldfunctie kan vervullen voor vrouwen met interesse in het vak en dat meer hoveniers haar werkwijze en instelling gaan volgen. 'Dat is hard nodig in deze tijden van klimaatverandering.'

Duurzaam snoeien met respect voor mens en dier, Tinka Chabot, Forte Uitgevers, ISBN 9789000383726, €29,99.



Nieuwe master Duurzame Gebiedstransities van start

Zonnevelden, windmolenparken, stikstof, biodiversiteit, waterhuishouding, natuurbehoud, economie, woningbouw, recreatie, landbouw... Het is druk in het landelijk gebied. Het landschap en de leefomgeving zullen dan ook de komende decennia flink veranderen. Zo'n verandering vraagt om experts. Ofwel: het is tijd voor een Master Duurzame Gebiedstransities bij Hogeschool Van Hall Larenstein in Velp. De nieuwe master gaat in september van start en richt zich op transities waarbij alle belanghebbenden participeren. De landschappelijke structuren en het natuurlijke systeem inclusief het bodem-, water- en ecosysteem vormen het uitgangspunt, waarbinnen de ruimtelijke, economische en sociaal-maatschappelijke veranderingen moeten gaan plaatsvinden. Deze masteropleiding werkt met actieonderzoek, een aanpak waarbij actie en onderzoek worden gecombineerd om nieuwe kennis te ontwikkelen en tegelijk de praktijk te verbeteren. Met een afgeronde opleiding kun je op veel plekken terecht in functies waarin ontwikkelen, adviseren, regievoering en het verbinden van belanghebbenden centraal staan.

Meer informatie: kijk op www.hvhl.nl > opleidingen of mail naar Emiel Helmink, emi.elhelmink@hvhl.nl.

Agro-food masters aan top in Keuzegids 2023

In de jaarlijkse Keuzegids Masters beoordelen studenten hun masterstudie op inhoud, docenten, toetsing, voorbereiding loopbaan en sfeer. Hogeschool Van Hall Larenstein staat in de nieuwe Keuzegids bovenaan in het cluster Landbouw en Voeding met masters met een 'zeer bovengemiddelde' score: Management of Development en Agricultural Production Chain Management. Ook ten opzichte van het wetenschappelijk onderwijs scoren ze het hoogst. Vooral de master Management of Development blinkt uit door op alle punten maximaal te scoren, waardoor zij zich nu 'excellent' mag noemen. De nieuwe masters River Delta Development en Innovative Dairy Chain Management zijn nog niet meegenomen in deze editie van de Keuzegids.

Meer informatie: kijk op www.hvhl.nl > opleidingen of mail naar Emiel Helmink, emi.elhelmink@hvhl.nl.

Zuivelindustrie en -onderwijs werken samen aan de toekomst

Aeres MBO Leeuwarden, Hogeschool Van Hall Larenstein en FrieslandCampina hebben de handen ineen geslagen voor het nieuwe Centre of Vocational Excellence Dairy in Leeuwarden. Met vernieuwde onderwijsvormen, het delen van kennis en onderzoek en een intensieve samenwerking tussen onderwijs en industrie wil dit 'CoVE Dairy' een nieuwe generatie zuivelprofessionals opleiden. Het doel is voldoende en goed opgeleide medewerkers waarborgen voor nu en in de toekomst. De zuivelindustrie wil inspelen op de veranderende vraag van de consument, de wet- en regelgeving en de wijze waarop zuivel in

de nabije toekomst geproduceerd moet worden. Tevens heeft de digitale revolutie een grote impact op de productieprocessen. Dit stelt nieuwe eisen aan kennis, vaardigheden en de manier waarop leven lang geleerd wordt. Ondertussen heeft de sector te maken met vergrijzing en een dreigend personeelstekort. CoVE Dairy gaat aan de slag om uitdagingen in de zuivelindustrie slagvaardig op te pakken. Naast de huidige partners worden andere organisaties in de zuivelindustrie, inclusief de toeleverende industrie, benaderd om aan te sluiten voor een goede opleiding voor de zuivelindustrie.

Leren over faunabeheer

Yuverta heeft actuele kennis en beleid over faunabeheer verpakt in een voor de praktijk toegankelijk lespakket 'Faunabeheer in de praktijk'. Dit pakket kun je vinden op de website blauwgroenlespakket.nl. Je maakt kennis met ecologie, wet- en regelgeving, onderzoek en monitoring en exoten. Ook leer je de verschillen in faunabeheer tussen de natuur, de stad en het agrarische gebied. Twintig diersoorten worden besproken via de verschillende leefgebieden, maar je kunt ze ook afzonderlijk raadplegen via de knop Diersoorten. Op blauwgroenlespakket.nl vind je meer groene lespakketten voor doeners en ondernemers.

Activiteiten VVA Aristaeus

25 augustus	Wandeling op Posbank
15 september	Excursie Oostvaardersplassen
29 september	ALV met excursie
20 oktober	Excursie Kaasboerderij Remeker
30 november	Carrièredag Velp
Meer op www.vva-aristaeus.nl	

Tree-o-logic verbindt theorie en praktijk

Heb jij een groene missie en wil jij werken in een gezonde en gezellige omgeving. Je krijgt alle middelen aangereikt om jezelf te ontplooiën in het vakmanschap.

Je gaat aan de slag met:

- ✓ onderzoek en advies
- ✓ beleid en beheer
- ✓ boomdata en GIS
- ✓ aanbesteding, directievoering en toezicht

SOLLICITEREN?
Scan de
QR-code



T. 0318 479 166
WERKENBIJ@TREEOLOGIC.NL



TREE-O-LOGIC



LIVE YOUR AMBITION

Maak jouw dromen, idealen en ambities waar!
Bij TAUW werk je aan een vitale leefomgeving voor de generaties van vandaag én morgen.

JOIN US AT TAUW | WERKENBIJTAUW.NL

Ik ben gestart als Trainee en heb binnen het Traineeship gewerkt in drie verschillende teams. Momenteel maakt ik deel uit van het team Waternet en daarnaast draag ik bij aan projecten voor het team Geluid en Trillingen. Ik ben vooral bezig met waterzuiveringen en afvalwater, dit kunnen zuiveringen zijn van waterschappen, maar ook van industriële bedrijven. Dit doe ik onder andere op proces technologisch en vergunning technisch vlak. Ik hou me bijvoorbeeld bezig met de ontwikkelingen van de zuiveringen voor het behalen van de effluent eisen, maar ook naar de capaciteit van de zuivering wanneer bijvoorbeeld het influent wijzigt. Hierin is het mijn ambitie om mijn steentje bij te dragen aan zo schoon mogelijk water.

Juriaan Luijckx
Adviseur Waternet



Samen ontwikkelen

Wij willen de leefomgeving van Nederland zo duurzaam en mooi mogelijk maken, zodat iedereen er optimaal van kan genieten.

[bwz-ingenieurs.nl](https://www.bwz-ingenieurs.nl)

WATER EN KLIMAAT | GEBIEDSINRICHTING | WATERVEILIGHEID



EN DAN NU EEN SPAATJE DIEPER

Doorleren maar dan met salaris?
Word dan Junior Bodemadviseur bij Aveco de Bondt!

Meer informatie? Scan de QR-code!

Aveco de Bondt
onderzoekt ontwerpt adviseert

VVA-A NIEUWS

Paardenhouders gezocht voor biodiversiteitsonderzoek



Het lectoraat Duurzame paardenhouderij en paardensport van Hogeschool Van Hall Larenstein roept paardeneigenaren met paarden aan huis op om mee te doen met het in kaart brengen van de biodiversiteit in de paardensector. Hiervoor kunnen ze op hun eigen erf in de rol van onderzoeker kruipen. Het onderzoek 'Paard & Natuur aan huis' wordt uitgevoerd in samenwerking met Stichting Part-Ner Certificering Natuurbeheer, Federatie Paardrijden Gehandicapten en EquInno-

Lab. 'Op de minimaal 81.000 plekken waar paarden gehouden worden, verwachten we dat er al sprake is van een behoorlijke biodiversiteit, schetst lector Inga Wolframm. 'Om dat goed te onderbouwen hebben we de hulp van particulieren met paarden aan huis en de paardenbedrijven nodig.' Het invullen van de online vragenlijst is eenvoudig en vraagt geen specialistische kennis.

De vragenlijst is te vinden op: <https://nl.surveymonkey.com/r/paardennatuur>.

Training Kabels en leidingen draagt bij aan duurzame energietransitie

De komende drie jaar verzorgen Hogeschool Van Hall Larenstein en dienstverlener RPS de meerdaagse praktijktraining Kabels en leidingen. De praktijktraining werd vorig jaar ontwikkeld door HVHL, Gasunie en RPS. Met de training geeft de school concreet handen en voeten aan de duurzame energietransitie. Medewerkers van netbeheerders, waterleiding- en elektrabedrijven wandelen stap voor stap door alle facetten van de voorbereidingen voor een nieuw tracé: van archeologie tot niet-gesprongen explosieven en van flora- en faunawetgeving tot cultuurtechniek en omgevingsmanagement. De training sluit naadloos aan op de energietransitie die een grote vlucht neemt. Zoiets bestond nog niet. Inmiddels heeft de eerste groep cursisten van Gasunie het programma doorlopen



In memoriam Jan Sevenster 1929-2023; Een bosman die voortleeft



'Huil niet omdat ik er niet meer ben, maar glimlach omdat ik er was', staat op zijn overlijdenskaart. Jan Sevenster heeft voor het Nederlandse bos de overgang van het productietijdperk naar het multifunctionele bos mede inhoud en vorm gegeven. Een innemend mens, sociaal en altijd goed gehumeurd. Een man met veel en bijzondere kwaliteiten, maar zonder pretenties. Van 1967 tot 1988 was Jan

docent aan de Hogere Bosbouw en Cultuurtechnisch School. Honderden leerlingen herinneren hem als bevolgen leraar; zijn vakkennis en enthousiasme maakten op velen een onuitwisbare indruk. Zijn didactische aanpak werkte: hij gaf niet snel zijn eigen kennis prijs, maar zette met gerichte vragen zijn gehoor aan het denken. Zijn didactische vaardigheden én onafhankelijke opstelling maakten hem tot een

effectieve leermeester. Met veel studenten had hij een persoonlijke band; hij bezocht hun feestjes en ontving hen bij hem thuis. Vermaard was de jaarlijkse 'buitenlandexcursie' voor de eindejaarstudenten. Jan trok met de groep al kamperend langs Duitse boswachterijen waar natuurvolgend bosbeheer wordt toegepast. Hij was 59 toen hij stopte met lesgeven; hij zag geen heil in de door de school opgelegde nieuwe onderwijsmethodes. Na zijn pensionering bleef hij actief in het vakgebied. Hij gaf onder meer cursussen aan bosbeheerders (vaak oud-leerlingen) met name op het gebied van bosverjonging, maar doceerde ook basisboskennis aan particuliere boseigenaren.

Door de variatie die na de stormen van 1972-'73 in het boslandschap was ontstaan, en het in die tijd nieuwe verschijnsel van natuurlijke verjonging, raakte het bosbeheer in een andere fase. Ook was er maatschappelijke druk om in bossen meer ruimte aan de natuur te laten. Jan zag allerlei kansen om natuur en houtproductie te combineren. Hij legde de basis voor het gedachtegoed van geïntegreerd bosbeheer en stond samen met anderen aan de wieg van Pro Silva Nederland. Jan Sevenster. Hij bracht en gaf veel aan allen die hij les gaf of met hem mochten werken. Zijn tomeloze inspiratie leeft voort in door zijn leerlingen gecreëerde bosbeelden.

SIMON KLINGEN



Baakse Beek: hét voorbeeld voor bodem- en watersturend inrichten

INTERVIEW

Door de extreme droogte van de afgelopen jaren is vrijwel iedereen ervan overtuigd geraakt dat water leidend moet zijn bij ruimtelijke opgaven. In het Achterhoekse stroomgebied van de Baakse Beek gebeurt het. Louis Lansink van Waterschap Rijn en IJssel staat aan de basis van een opmerkelijk project. Door de Baakse Beek in te richten als hoogwatergeul en de verloren gegane Vordense Beek te herstellen, worden zowel verdroging als waterpieken aangepakt. De biodiversiteit en het cultuurhistorische landschap liften mee. Terecht won het project eind 2022 de Gelderse Prijs voor Ruimtelijke Kwaliteit.

We spreken af op landgoed 't Medler tussen Vorden en Ruurlo. Onderweg ben ik al diverse keren de Baakse Beek gepasseerd. Even later zegt Louis Lansink als we elkaar ontmoeten: 'Geniet er nog maar van, want we gaan de beek verondiepen en op sommige plekken dempen.' Dat klinkt onheilspellend, maar dat blijkt onterecht. De Baakse Beek is nu een soort afvoergoot, waarin water van meerdere watergangen zo snel mogelijk het gebied wordt uitgeloodst. 'De afgelopen droge jaren stonden we machteloos toe te kijken, terwijl we het water juist wilden vasthouden, voor de landbouw en voor de natuur.'

In de Baakse Beek meer water vasthouden en tegelijkertijd wateroverlast voorkomen, gaat niet, ontdekten Lansink en collega's. Die beek is niet om te bouwen tot een robuust klimaatadaptief watersysteem. 'De 'bak' waardoor de beek stroomt is te smal. Na veel regenval wanneer de beek dreigt buiten de oevers te treden, staat bij ons de telefoon roodgloeiend: "Jullie moeten de stuwen openzetten".'

Maar ja, als de Baakse Beek zelf de veroorzaker is van wateroverlast of verdroging in de hand werkt, en de watergang niet optimaal is aan te passen, hoe kan het dan wel? 'Door iets zuidelijker een voormalige beek in ere te herstellen, waar wel ruimte is en de beek het schone (grond)water in de bodem kan vasthouden', antwoordt Lansink. 'In ons plan hoort het er allemaal bij: grondwaterpeil verhogen, inunderen, sedimenteren, eroderen en zelfs droogvallen. Het komt de waterkwaliteit én de waterkwantiteit ten goede als de beek weer interactie heeft met het omringende landschap. Het watersysteem herwint zijn veerkracht en zijn natuurlijk reinigend vermogen. Ook de mineralenhuishouding kan zich herstellen, doordat het grondwater tot in de wortelzone en op sommige plekken zelfs tot op maaiveld kan doordringen. Het kan helpen de verzuring van het gebied tegen te gaan of te dempen.'

Vordense Beek

Om te zien hoe het systeem werkt, laten we de als kanaal ogende Baakse Beek snel achter ons. Iets zuidelijker stoppen we bij een laagte, waar de oorspronkelijke natuurlijke Vordense Beek weer in volle omvang is te bewonderen. We lopen het beekdal in, een ondiepe brede slenk zonder beschoeiing. De beek kan hierdoor makkelijk inunderen en het

water krijgt straks de ruimte om beekdal breed te stromen. Er staat maar weinig stroming. 'Dat komt omdat de beek bovenstrooms nog niet is aangesloten op de Baakse Beek, die de Vordense Beek moet gaan voeden', licht Lansink toe. 'In de ondiepe slenk staat nu alleen grondwater, doordat de bodem rondom verzadigd is met water.'

Het beekonderhoud komt straks te liggen bij het landgoed. Een nieuw fenomeen. 'Het waterschap kijkt alleen mee of alles goed gaat. In september organiseren we schouwdagen, waarbij we met de landgoedeigenaar meelopen om te kijken of de uitvoering goed verloopt. Het is eigenlijk zoals het vroeger ook ging.'

Vernattingszones

Het landgebruik in het gebied gaat zich aanpassen aan de natuurlijke mogelijkheden en beperkingen van de bodem en het watersysteem. Lansink pakt de projectkaart erbij en vouwt die uit. 'Kijk, hier zie je de nieuwe waterloop. In de stroomgeulen liggen zones die door grondwaterpeilverhoging zullen vernatten en die bij grote neerslagpieken onder water komen te staan (waterberging). Al dit water kan uiteindelijk gedoseerd wegstromen. Daarmee voorkomen of dempen we wateroverlast benedenstrooms. De overstromingsfrequentie is berekend op gemiddeld eens in de tien jaar, maar het is natuurlijk niet precies te voorspellen wanneer het gebeurt.'

Dat de beek volledig in interactie komt te staan met zijn omgeving, maakte de boeren aanvankelijk onzeker. Lansink: 'Ik ben zelf van boerenkomst en snap al te goed dat wanneer veranderingen je in de knip kunnen raken, je je daar zorgen over maakt. Maar onze berekeningen laten zien dat ze er niet per se slechter van worden. Op hogere, droge gronden zal het grondwater door de capillaire werking van de bodem soms weer tot in de wortelzone kunnen komen. Het bijzondere van dit verhaal is dat er ongeveer evenveel droge gronden verbeteren, dan er gronden door vernatting minder geschikt worden voor de reguliere manier van boeren.'

Natuurinclusieve landbouw

Voor de nattere gronden komt het aan op natuurinclusieve landbouw, waarbij boeren hun inkomsten kunnen aanvullen met agrarisch natuurbeheer of

'Studenten vragen mij tijdens rondleidingen en gastcolleges: wat moet ik kunnen om dit ook te doen?'



Louis Lansink

Opleiding:

Helicon mbo Velp (Yuverta),
Cultuurtechniek, (1988),
Wageningen UR, Bodemkunde
(2002), Hogeschool Van Hall
Larenstein, rentmeester (2005)

Carrière:

Medewerker landinventarisatie
en ruimtelijk systeemanalyse,
Alterra (WUR) (2006),
beleidsadviseur en -uitvoerder,
DLG (2015), beleidsadviseur &
procesregisseur Programma
Water, Provincie Gelderland
(2016), Senior Adviseur
Watersysteem/Beleidsadviseur
bij Waterschap Rijn en IJssel
(sinds 2016)

natuuronderhoud. Op plekken in de stroomdalen met grote potentie voor natuurontwikkeling en biodiversiteit kunnen boeren beheerpakketten afsluiten voor vochtige hooilanden en kruiden- en faunarijke graslanden. 'In de slenk staat nu water, maar in droge periodes valt deze vlakte droog. De boer kan er later in het groeiseizoen hooien of het land gebruiken voor nabeweidings.'

'Hiernaast ligt een hooggelegen enk op een dekzandrug', vervolgt Lansink, 'waar het grondwaterpeil een opbollend karakter heeft: dat zijn onze kamelenbulten. We creëren hiermee een waterberging in de bodem met een naleveringseffect. Hierdoor zal bij droogte het langer duren, voordat het watersysteem volledig is opgedroogd. Ook doordat de watergang minder draineert blijft het (grond)water in het gebied. Mogelijk net genoeg om een droge periode te kunnen overbruggen.'

Aantakking

De inrichting van de Vordense Beek is bijna klaar. Er moet alleen nog een schuur worden afgebroken, die ooit precies op de oude beekbedding is neergezet en een obstakel vormt voor het systeemherstel. Ook is de voormalige opgeleide beek die de gracht van huis 't Medler voedde, hersteld. Een tot voor kort onbekende cultuurhistorie die op het landgoed zijn oorspronkelijke functie terugkrijgt.

En dan kan de Vordense Beek op de Baakse Beek worden aangetakt. Toch? 'Nee, nog niet. Dat gebeurt pas in 2025. Ik kan niet wachten tot het zover is, maar uit ecologisch vooronderzoek bleek dat langs en in de huidige Baakse Beek watercrassula groeit, een exoot die moeilijk te bestrijden is. Als we het water van de Baakse Beek nu al inlaten, zou de watercrassula worden meegevoerd, in no-time op de pas afgegraven maagdelijke grond gaan woekeren en de juist opkomende inheemse flora gaan overheersen. We willen de beekdalen daarom eerst flink laten begroeiën met natuurlijke vegetatie. Als vervolgens de watercrassula erin komt, ondervindt die concurrentie van de gevestigde vegetatie. Op die manier hopen we de watercrassula in toom te houden.'

Hippe kreet

't Medler is een van de landgoederen in de Landgoederenzone Baakse Beek die aan het ambitieuze project deelneemt. 'Elk landgoed bevindt zich in een verschillende fase: watersysteemanalyse (WSA), hydrologisch perspectief, voorlopig ontwerp of definitief ontwerp. Op 't Medler is de uitvoering nagenoeg klaar. Daarmee is het zijn tijd vooruit. De aanzet voor de water- en bodemsturende inrichting – tegenwoordig een hippe kreet en sinds kort bij wet vastgelegd – werd al gegeven in 2012 na grote wateroverlast. Er werd een initiatief genomen voor een landgoederenvisie. In 2017, toen Lansink bij het waterschap kwam werken, lag er een conceptvisie dat uitging van het huidige watersysteem. Lansink: 'Ik zei: "Het moet heel

anders. Water en bodem moeten leidend worden. We moeten terug naar hoe het water van nature heeft gestroomd. En dát als inspiratiebeeld gebruiken." Het roer ging om.'

Ook de provincie was enthousiast en financiert een groot deel van het project. Plekken waar hoogwaardige natuur kan ontstaan, kunnen worden ingebracht voor het Gelders Natuur Netwerk. De Rijksdienst Cultureel Erfgoed schoof aan vanwege het terugbrengen van de cultuurhistorische gelaagdheid, zoals herstel van de opgeleide beek, waar Lansink tijdens het maken van de gebiedsanalyse bij toeval op stuitte. 'Er was nog een opgeleide beek, ooit bedoeld om de hoger geleden weilanden te bevoeien. Die beek hebben we inmiddels hersteld.'

Het project viel bovendien zo in de smaak van de jury van de Gelderse Prijs voor Ruimtelijke Kwaliteit 2022, dat het de eerste prijs won. Lansink wist gelijk een goede besteding voor het prijzengeld: studiemateriaal maken. 'Er zijn maar een paar mensen in Nederland die de integrale kennis hebben om een volledige analyse te maken van water- en bodemsturende watersystemen. HVHL-studenten vragen mij tijdens rondleidingen en gastcolleges geregeld: "Wat moet ik kunnen om dit ook te doen?" Ze zijn ontzettend geïnteresseerd. Niet verkeerd, want hier ligt een grote opgave waar veel werk in is te vinden.'

Winand Staring

Het werk op 't Medler wordt medio 2023 afgerond. Komende jaren wordt ieder jaar een landgoed in uitvoering genomen. 't Medler was een pilot, een leerproces van a tot z. Het was een verkenningstocht waarbij het af en toe best wel eens schuurde. Maar dat hoort bij een veranderproces.'

De Wildenborch was overigens het eerste landgoed waar het watersysteem is hersteld volgens het principe water en bodem sturend. Het is niet zomaar een plek, hier staat het geboortehuis van Winand Staring (1808-1877), de grondlegger van de bodemkunde en geologie in Nederland, pionier in de landbouwkunde en voorvechter van onderwijsverbetering. 'Hij onderkende het belang van water en bodem als dragers van ons landschap en de fundering onder de agrarische bedrijfsvoering. Staring had dat al scherp in beeld. Het geeft je enigszins een trots gevoel dat je op deze historische plek in zijn voetsporen mag treden en opnieuw een richting mag duiden waarbij zijn kennis van de bodem van onschatbare waarde blijkt te zijn. En wat zo bijzonder was. Een nazaat van Staring vond het mooi dat ik ook bodemkundige ben. Bij een overleg in de bibliotheek op het kasteel van De Wildenborch haalde ze een grote zetel, zette die neer aan het hoofeinde van de tafel, en zei: "Zo dan mag jij hier zitten in de stoel van Staring".'

TEKST RIA DUBBELDAM
FOTO'S HANS DIJKSTRA/GAW.NL

'Het klikte gelijk met de noordelijke omgevingsdiensten'



Denk eens aan de noordelijke omgevingsdiensten voor een boeiende baan. Rémi Bos kan het aanbevelen. Ze is gestationeerd bij team Bodem van de FUMO (Fryske Utfieringstsjinst Miljeu en Omjouwing).

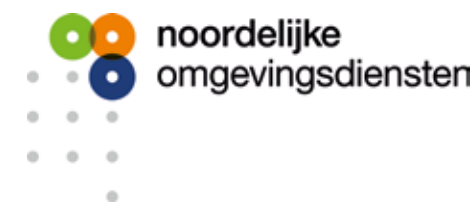
'Tijdens mijn afstuderen bij Milieukunde ben ik al gaan netwerken. Via een detachingsbureau heb ik bij veel bedrijven koffie gedronken en hun mogelijkheden kunnen bekijken. De klik met FUMO was zo goed, dat ik daarvoor koos. Na een jaar detachering ben ik in januari in vaste dienst gekomen als toezichthouder en boa.' Voor de Wet bodembescherming houdt ze toezicht op grondwerkzaamheden en bodemsaneringen, en daarnaast ook toezicht op werkplaatsen vanuit de Arbwet. Als boa treedt ze op bij uiteenlopende milieuovertredingen, van asbest, bodem tot water. 'Mijn werk is heel breed, heel uitdagend, heel leuk. Een echte



mannenwereld, maar dat ligt me wel. Rechttoe, rechtaan en zeggen waar het op staat.' Wat ze ook fijn vindt is de grote vrijheid. 'Ik heb geen vaste agenda. Je krijgt pas uiterlijk vijf werkdagen voor de start van een sanering een melding. Ik ga dan minstens een keer kijken of alles in orde is. Wanneer ik die controle uitvoer, kan ik zelf plannen. Daarnaast hebben we vrije ruimte voor surveillances om te kijken of er niet-gemelde werkzaamheden zijn of zaken die niet volgens de milieuwetgeving verlopen. Ik weet dus nooit hoe mijn week er precies gaat uitzien. Ik houd wel van die onvoorspelbaarheid, het voorkomt sleur.' Als boa gaat ze op pad wanneer collega-toezichthouders overtredingen hebben geconstateerd, waarbij strafrecht om de hoek komt kijken. Ze verhoort het bedrijf en maakt een proces-verbaal op; voorwerk voor het OM. Bij de omgevingsdienst kun je met uiteenlopende vooropleidingen terecht. Zelf studeerde Rémi Milieukunde met specialisatie ecologie, niet helemaal aansluitend bij bodem. Maar dat is geen

punt. 'We hebben ook zij-instromers: iemand vanuit Defensie en de tuinbouw bijvoorbeeld. Je vindt hier makkelijk je weg. Aanvankelijk loop je met collega's mee, maar zodra je zelfstandig kan werken, doe je dat ook. Dat is heel prettig.' Rémi heeft het getroffen, vindt ze. 'Ik heb een heel leuke plek gevonden in een heel leuk team. Wat zo leuk is aan het werk, zijn de menselijke contacten. Ik ben nogal sociaal ingesteld en maak makkelijk contact. Misschien dat FUMO me daarom onlangs heeft gevraagd om het gastcollege te verzorgen op mijn oude school in Leeuwarden, bij de opleiding Life sciences bij een module over bodem.' Contact heeft ze ook met de andere partners van de noordelijke omgevingsdiensten, RUD Drenthe en Omgevingsdienst Groningen. 'Tijdens ons periodieke overleg wisselen we casussen en ervaringen uit. Lopen we bij FUMO ergens tegen aan, dan kan het zo maar zijn dat de ander zo'n situatie al eens heeft meegemaakt. Je hoeft dan het wiel niet opnieuw uit te vinden. Ook doen we samen ketenonderzoek, bedrijven vervoeren immers grond door het hele land. Van dat ketenonderzoek ben ik projectleider. We volgen de grondstromen vanaf het moment van graven tot plaatsing. Om inzicht te krijgen werken we dus ook samen met omgevingsdiensten door het hele land. Signaleren we bijvoorbeeld dat een bedrijf hier meermaals de fout ingaat, en is het bedrijf ook in andere provincies actief, dan brengen we de omgevingsdiensten daar op de hoogte. Zo werken we landelijk aan een beter milieubeleid.'

De noordelijke omgevingsdiensten van Friesland, Groningen en Drenthe zijn een interessante werkgever. Bijna klaar of net klaar met je studie? Kijk voor meer informatie op www.werkenbijnod.nl



‘Hoe pienter is jouw tuin?’

Pientere Tuinen, het grootste participatieproject van Nederland, is op 6 april van start gegaan. Hogeschool Van Hall Larenstein is met het lectoraat Communicatie, Participatie & Sociaal Ecologisch Leren (CoPSEL) een van de zeven organisaties die het project dragen. Het streven is een groenere, gezondere leefomgeving en een groter bewustzijn en motivatie bij tuinbezitters. Hoe draagt jouw tuin al bij aan een groenere, gezondere leefomgeving of wat ben je van plan om te gaan doen?

SAMENSTELLING EDWIN VRIEZEN EN RIA DUBBELDAM



Rian van Rens

- Tuin- en Landschapsinrichting, 2023
- Student

‘Samen met mijn vriend woon ik in een huurwoning. Onze achtertuin bestaat uit een flink terras, met een gazonnetje en een border waar planten kunnen groeien. In de voortuin ligt vooral steen. Omdat we destijds dachten dat we er niet zo lang zouden wonen, hebben we bijna alle stenen elementen gelaten voor wat het is. Wel hebben we ons best gedaan om de tuin veel groener te maken door flink wat vaste planten erin te zetten en jaarlijks bloemen te zaaien. In het midden van het terras hebben we een vogelvoerpaal geplaatst, waar nu een vlinderstruik omheen groeit. Daar komen ontzettend veel vogels en vlinders op af. **Afgelopen week heeft mijn vriend het grind uit de voortuin gehaald, zodat we het binnenkort kunnen beplanten.** De tuin kan natuurlijk nog veel groener. In de toekomst willen we ook nog een stuk stoep vervangen voor plantenbakken. Ik denk niet dat wij een hele pientere tuin hebben, maar hij draagt al veel meer bij aan een groenere, gezondere leefomgeving dan hoe de tuin was toen we hier kwamen wonen.’

‘Zelf heb ik heb een klein stadsbalkon. Ik vang wel regenwater op voor mijn planten en kruidenrekje.

Wanneer ik anders ga wonen, ben ik van plan mijn tuin klimaatbestendig en insectvriendelijk in te richten. Dit betekent doorgaan met het opvangen van regenwater, maar ook waterdoorlatende verharding gebruiken en een variatie aan verschillende bloemen en planten poten. De inspiratie voor een groene tuin krijg ik van mijn werk. Als medewerker participatie openbaar groen bij de gemeente Assen ben ik samen met collega’s dagelijks bezig met bewustwording en het belang van een groene omgeving. Dit gaat verder dan alleen een pientere tuin, ook het belang van het openbaar groen wordt hierin meegenomen. Dit doe ik vanuit het Duurzaamheidscentrum Assen. Hier worden laagdrempelige tips gedeeld en is inspiratie op te doen om je eigen balkon, tuin, straat of wijk groener te maken. Wij proberen zo goed mogelijk alle mogelijkheden voor particulier en openbaar groen te laten zien. Dit varieert van subsidies voor klimaatbestendig maken van je tuin, verschillende soorten waterdoorlatende verharding tot tips voor geschikte planten in boomspiegels en geveltuinten tot het realiseren van een kruidenrijk grasland.’



Lisa Klijnstra

- Diermanagement, 2017
- Beheerspecialist participatie openbaar groen, gemeente Assen



Ruud Boon

- Tuin- en Landschapsinrichting, 1999
- Projectleider bij Smit Groenadvies

‘Als medewerker bij een groenadviesbureau promoten wij het nut en de noodzaak van een groene buitenruimte bij diverse opdrachtgevers. Om dit goed te kunnen doen, ben ik van mening dat **het begint bij je eigen omgeving en als je dan een eigen tuin hebt, richt deze dan zo in dat er een groene weelde ontstaat.**

Dat is in mijn eigen tuin naar mijn idee gelukt. Natuurlijk is ook een deel bestraat als oprit en toegang naar de woning en een deel als terras. De bestrating bestaat uit gebakken klinkers met veel voegen; goed voor de waterdoorlatendheid. Verder bestaat de tuin uit een deel gazon en plantvakken met een verschillend sortiment, wat zorgt voor een variatie aan blad en bloemen en daarmee ook vergroting van de biodiversiteit. Voor de afscherming naar de burens is gekozen voor leifruitbomen en, in verband met de achtergevel op het zuidwesten, is over de gehele achtergevel een groen schaduwscherm in de vorm van een blauwe regen.’

‘Ons Landgoed’ verwijst naar onze achtertuin; de kleine voortuin krijgt weinig aandacht behalve dat we het paadje naar de voordeur vrijhouden voor de postbode.

De achtertuin is ongeveer 5 x 12 meter, *op het noorden* zoals dat in Nederland wordt beschreven. **Vanaf het tuinhok stap je in een groene doos, met aan twee zijden struiken en bomen en een begroeide schuurmuur.**

Als je concepten zou moeten loslaten op onze tuin beschrijft *Tiny forest* de groene afscheiding aan beide zijden. De *Maai-Mei-Niet*-actie laat ons genieten van madeliefjes, boterbloemen, paardenbloemen en pinksterbloemen in het stukje ‘gras’. Een derde concept wat daarnaast goed bij ons past is *de egeltuin*; dan hoef je niet zoveel te doen. We bouwden ooit een eerste egelhof, een tweede kwam in coronatijd. Met een camera in de tuin krijgen we ’s nachts veel egels in beeld en overdag vogels.

Terwijl er altijd wel iets bloeit, zoemt of rondscharrelt is de tuin ook de plek om was te drogen, voor fietsonderhoud, om te lezen, voor gerommel en geklus en om met velen te eten. Kortom: een plek waar iedereen tot zijn recht komt.’



Loes Witteveen

- Lector Communicatie, Participatie & Sociaal Ecologisch Leren (CoPSEL) bij Hogeschool Van Hall Larenstein



Gerard Bos

- MBCS cultuurtechniek, 1984
- Regiebeheerder ICT, Yuverta mbo Velp

‘Wij hebben een tuin van 2200 m² met veel volgroeide bomen en struiken, en een vijver. Dat alles levert veel voordelen op: schaduw op hele hete dagen en veel vogels, kikkers en eekhoorns. **Door al het wild life heb je ook weinig last van ongedierte op de planten.**

Het roodborstje staat altijd klaar om je te helpen (op een meter afstand). Van de bladeren die in de herfst vallen, maken we compost die we weer gebruiken in de tuin. Dit om snelle verdroging van de grond tegen te gaan. Al het tuinafval wordt op onze eigen composthoop verwerkt en na één à twee jaar heb je hele mooie compost.

Door de jaren heen weet je welke planten het goed doen en welke niet. Bij ons doen de hosta’s het erg goed en die kun je heel makkelijk opdelen, zodat je makkelijk meerdere planten krijgt. Een andere manier is zelf zaaien en oppotten. In de kas kunnen ze mooi opgroeien en als de temperatuur hoog genoeg is gaan ze naar buiten. Ik vind het zelf ook erg rustgevend buiten lopen te prutsen en iets moois zien groeien.’



Ginkel

Groene oplossingen

voor nu en straks.

**WERKEN AAN
DUURZAAMHEID**

Koninklijke Ginkel Groep

www.ginkelgroep.nl

• Bodem
• Milieu
• Omgevingsvergunningen
• Water

BURO ANTARES
ANTARES GROEP

Buro Antares BV
Aventurijn 600, NL-3316 LB Dordrecht
+31 (0)78 652 00 00 | info@buroantares.nl | buroantares.nl

V
Van Doorn

GIS-MEDEWERKER GEZOCHT
Ons GIS-team heeft versterking nodig. Ben jij die gedreven GIS-specialist die wij zoeken? Kijk dan op onze website voor de volledige vacaturetekst.

vandoornbuitenruimte.nl/werken-bij

Ben jij het talent dat wij zoeken?

- Tuinadvies
- Tuinontwerp
- Tuinaanleg
- Tuinonderhoud
- Tuinrenovatie

SNOEK
PUUR GROEN

• (0566) 62 15 41
• snoekpuurgroen.nl

COLUMN

Het Finse goud

Met zo'n driekwart bos is Finland het bosrijkste gebied van Europa. Hoe ziet het Finse bosbeleid eruit, vooral in tijden van klimaatverandering en biodiversiteitscrisis?

Bossen vormen al eeuwen de spil van de Finse samenleving en economie: ze leveren voedsel, onderdak en werkgelegenheid. Dennenbossen komen het meest voor, gevolgd door sparrenbossen. Zo'n 90% van het bos is ingericht voor commerciële houtproductie. Er wordt dan ook overal hout toegepast: in supermarktproducten, huizenbouw en natuurlijk sauna's. Naaldhout en houtproducten zoals papier, karton en houtpulp zijn goed voor bijna een vijfde van de goederenexport.

Het leidende principe in de boswetgeving is de kapmeldplicht en de plicht tot regeneratie na het kappen, net als in Nederland. De eigenaar bepaalt wel zelf hoe het bos beheerd wordt. Vaak worden bijna alle bomen uit een bosopstand gekapt (kaalkap) of alleen een aantal bomen weggehaald (selectieve kap). Momenteel groeit er – ook net als in Nederland – meer hout bij dan er wordt gekapt. De overheid zet bij de commerciële bossen in op natuurlijk beheer om de biodiversiteit te waarborgen. Dit gebeurt onder andere via het actieprogramma METSO in Zuid-Finland, waarmee in 2025 96.000 hectare particulier bos moet worden beschermd. Het Helmi-habitatprogramma vult METSO aan bij habitattherstel en behoud van andere habitattypen zoals kust- en watervogelgebieden en half-natuurlijke graslanden. Er zijn ook milieuorganisaties met kritiek op het huidige beleid. Volgens de laatste cijfers van het Wereld Natuur Fonds is slechts 6 procent van het Finse bos beschermd en zorgt grootschalige kaalkap voor versnippering van de natuur. In Zuid-Finland is 85 procent van het bos ouder dan 120 jaar, niet beschermd. Daarnaast zijn 833 in bossen levende soorten met uitsterven bedreigd.

De biodiversiteitscrisis en klimaatverandering versterkt de discussie over het houtkapbeleid en de bescherming van bosgebieden. Helemaal nu Finland de import van Russisch hout heeft stopgezet en de vraag naar eigen hout groeit. Een ander discussiepunt betreft CO₂. De bossen zijn cruciaal voor het ambitieuze Finse doel om in 2035 CO₂-neutraal te zijn. De bossen lijken echter minder CO₂ vast te leggen dan verwacht. Dat komt onder andere doordat moerassen zijn drooggelegd voor houtproductie. In uitgedroogd veen komt opgeslagen CO₂ vrij. Op Europees niveau moet Finland voldoen aan de LULUCF-verordening (Land Use and Forestry Regulation), waarbij de CO₂-uitstoot van landgebruik in 2030 gecompenseerd moet zijn. Met de huidige kapvolumes worden de doelen niet gehaald. Milieupartijen roepen daarom op om de laatste natuurlijke en oerbossen te beschermen en de wetgeving aan te passen, zodat Finland alsnog kan voldoen aan de klimaat- en natuurdoelstellingen.

Hoe verder? Er is een groeiende interesse in innovaties en producten die minder kapvolumes vereisen, zoals textiel gemaakt van houthulp. De voorzitter van het Finse klimaatpanel, Markku Ollikainen, stelt gebalanceerd duurzaam bosbeheer voor. Bijvoorbeeld door in drooggelegde moerasbossen het waterpeil te verhogen en grotere bomen te kappen. Kap zorgt voor inkomsten en het vochtige veen kan weer CO₂ opslaan.

Kortom, Finland hecht veel waarde aan haar bossen, maar ze zijn ook een belangrijke inkomstenbron voor boseigenaren, industrie en werknemers. Dit jaar zal het nieuwe beleid uitwijzen welke richting Finland voor haar bosbeheer kiest.

Robin Bromberg (HVHL Bos- en natuurbeheer, 2018) is vorig jaar zomer naar Finland verhuisd. Vanuit zijn nieuwe land doet hij verslag over verduurzaming en vergelijkt hij de Finse met Nederlandse aanpak.





‘We willen waarde toevoegen aan de plek waarmee we ons bemoeien’

Al vier decennia draagt Stijlgroep – landscape and urban design haar steentje bij aan de ontwikkeling en inrichting van de stedelijke leefomgeving in Nederland en daarbuiten. De landschaps-geschiedenis van de plek en de behoeften van de toekomstige gebruikers verweeft ze in al haar ontwerpen. Voor de eigen omgeving, de Rotterdamse wijk Feijenoord, zet het bedrijf zich belangeloos in. ‘We willen waarde toevoegen aan de plek waarmee we ons bemoeien’, zegt oprichter en mededirecteur Paul van Wijk.

Het verzoek is om voor het interview naar ‘het slechtste stukje van Feijenoord’ te komen. Zo’n omschrijving belooft wat. Toch is het niet helemaal onwaar wat Paul van Wijk beweert. Oude foto’s laten een ruïne zien, waar nu het kantoor van Stijlgroep is gevestigd. Van het oorspronkelijke pakhuis in de Persoonshaven waren alleen de binnenmuren en de daken nog intact. Toch zag de eigenaar van de aluminiumfabriek aan de overkant van de straat potentie. Die kocht het complex onder de voorwaarde dat er alleen bedrijven in mochten vestigen. Van Wijk was twintig jaar geleden de eerste huurder en bedong ‘een belachelijk lage huurprijs voor de rest van mijn leven’. Het bureau bestond op dat moment al net zo lang. ‘Toen ik in 1982 afstudeerde, was er weinig werk. Noodgedwongen begon ik met een paar vrienden in Gouda een eigen bedrijf. Aanvankelijk richtten we ons op realisatie, dus met een schep en een kruiwagen je projecten bij elkaar scheppen. Toen mijn vrienden al snel andere dingen gingen doen, bleef er een klein adviesbureau over dat ik uitbouwde tot wat het nu is.’

Landschap als leidend principe

In 2007 trok hij Christian Messing aan als stedenbouwkundige en beoogd opvolger. Van Wijk: ‘Toen ik met mijn bureau startte, werd een landschapsarchitect nog vooral ingeschakeld om ‘overhoeken’ van een woonwijk in te vullen, maar in de loop der jaren schoof de landschapsarchitectuur steeds meer naar voren in het stedenbouwkundige planproces en kreeg het een steeds prominentere plek.’ Een stedenbouwkundige was voor de Stijlgroep een logische toevoeging. Sindsdien wordt al het goede uit de landschapsarchitectuur, stedenbouw en architectuur met elkaar verbonden. Bij een stedenbouwkundige ontwikkeling vormt het oorspronkelijke landschap de basis. Niet voor niets luidt het bedrijfsmotto *Landscape is leading*. Mooie voorbeelden van projecten die het motto onderstrepen, zijn Plan Tij in Dordrecht, inmiddels een woonwijk in een getijdeland en woonwijk Houtribhoogte in Lelystad, dat in Flevoland bekend staat als de plek met

de hoogste biodiversiteit. Twintig jaar geleden droeg Stijlgroep al eigen ideeën over natuurlijkheid en biodiversiteit in de stedelijke omgeving uit, en liep daarmee voorop. ‘Biodiversiteit kun je van tevoren nooit precies plannen, het is altijd een verrassing wat er komt, maar in onze projecten leven ondertussen wel allerlei dieren die het kennelijk een geschikt gebied vinden.’

Juichontwerpen

In hun ontwerpen staat natuurlijk ook de toekomstige gebruiker centraal. Van Wijk noemt als voorbeeld Vlietvoorde tussen Leidschendam en Voorburg, waar ooit Romeinse nederzettingen lagen en dat in de zeventiende eeuw een landgoed was. Halverwege de twintigste eeuw werd het een kasgebied en nu is het een herontwikkelingslocatie in het kader van groen voor rood; op dit moment wordt er toegewerkt naar een omgevingsvergunning. In het ontwerp grijpen ze terug op de bewoningsgeschiedenis en het landschap dat erbij hoorde. ‘De eerste bewoners vestigden zich altijd op de grens van droog en nat’, verduidelijkt Van Wijk de ligging van het plangebied, ‘precies op de overgang van het veengebied naar de binnenduinrand. Onderbemaling zorgde de laatste decennia in het hele gebied voor droge voeten, maar wij willen in ons plan de pomp uitschakelen, zodat een deel weer onderloopt. Op die manier kunnen we verschillende woonmilieus creëren: wonen aan steigers in het natte deel en wonen in

het bos in de duinrand. Op oude kaarten zie je ook dat de drogere delen bebost waren.’

Nu de clou van het verhaal: centraal op het terrein komt een landhuis waarin cliënten van een zorginstelling gaan wonen. ‘Zij gaan het gebied onder begeleiding onderhouden. Behalve groenonderhoud kun je dan denken aan verhuur van deelboten en bijvoorbeeld postbestelling. Iedere instelling in de gezondheidszorg die dit soort groepen opvangt, zoekt altijd naar businesscases. Wij bieden die hier aan. Ik kan me goed voorstellen dat ze bij de zorginstelling staan te juichen bij zo’n vooruitzicht.’

Nederland versus Amerika

Hoewel het bureau bij het grote publiek waarschijnlijk minder bekend is, is ze werkzaam in binnen- en buitenland. Buitenlandse klanten zijn vaak stichtingen of overheden, maar Van Wijk bezocht op initiatief van de Nederlandse overheid ook de oostkust van de Verenigde Staten na orkaan Sandy in 2012 om te onderzoeken of de Nederlandse stedenbouw en landschapsinrichting een toegevoegde waarde kan hebben. Dat viel tegen. Van Wijk: ‘De mentaliteit is er totaal anders. Nederland is een postzegel op de wereldkaart, daarnaast dichtbevolkt en daarom gedwongen om situaties integraal te bekijken. In Amerika gebeurt dat niet; wat kapot is wordt met hetzelfde materiaal op dezelfde plek keurig herbouwd, zonder te kijken naar landschappelijke condities of toekomstige ontwikkelingen. Om zich aan te passen aan de zeespiegelstijging richten ze bijvoorbeeld niet de hele omgeving opnieuw in, maar worden alleen afzonderlijke woningen op palen of terpen gezet. Het kenmerkt de verzuilde manier waarop zij, maar ook andere grote landen kijken naar landinrichting en problemen oplossen.’ Van Wijk realiseerde onder andere projecten in Rusland, Verenigde Staten en Brazilië, maar ook in België, Bahrein en Montenegro. ‘We stonden op beurzen en festivals en deden mee aan architectuurexcursies; van alles om aanknopingspunten te vinden. Corona zette daar een streep door. Ik denk niet dat we in het buitenland op het oude niveau terugkomen. In coronatijd zijn veel contacten verwaterd, maar we wanhopen niet; er is werk genoeg.’

stige ontwikkelingen. Om zich aan te passen aan de zeespiegelstijging richten ze bijvoorbeeld niet de hele omgeving opnieuw in, maar worden alleen afzonderlijke woningen op palen of terpen gezet. Het kenmerkt de verzuilde manier waarop zij, maar ook andere grote landen kijken naar landinrichting en problemen oplossen.’ Van Wijk realiseerde onder andere projecten in Rusland, Verenigde Staten en Brazilië, maar ook in België, Bahrein en Montenegro. ‘We stonden op beurzen en festivals en deden mee aan architectuurexcursies; van alles om aanknopingspunten te vinden. Corona zette daar een streep door. Ik denk niet dat we in het buitenland op het oude niveau terugkomen. In coronatijd zijn veel contacten verwaterd, maar we wanhopen niet; er is werk genoeg.’

Sociaal landschap

Naast projecten in opdracht investeert Stijlgroep belangeloos in de maatschappelijke ontwikkeling van haar directe omgeving: de wijk Feijenoord. ‘Alweer jaren geleden mochten de rappers van Feijenoord ons kantoor in de avonduren

gebruiken als uitvalsbasis om te oefenen; het was in een tijd waarin ze nog weinig waardering kregen. Samen met hen hebben we later een parkeerterrein in de buurt omgevormd tot het Helderheidplein. Daar wordt nu jaarlijks een rapfestival georganiseerd in de positieve zin van het woord, dus zonder drugs of alcohol. Een nieuw project is de aanpak van het buitenterrein van een moskee. Dit voorjaar starten we met de omvorming van de grijze stenen tot een vriendelijke, groene binnenkomer voor de wijk. Het moskeebestuur zorgt voor honderd mensen en wij voor de voorbereiding die nodig is voor de herinrichting. Op deze manier ontstaan her en der in de wijk steeds meer initiatieven voor vergroening. Het is hartstikke leuk om mensen zo te verbinden en naast een groene omgeving ook een sociaal landschap te creëren.’

TEKST EDWIN VRIEZEN
FOTO'S STIJL GROEP, MARCEL KRIJGER
FOTOGRAFIE



Bedrijf Stijlgroep landscape and urban design
Naam Paul van Wijk
Vestiging Rotterdam
Medewerkers 15
Opleiding Tuin- en Landschapsinrichting, RHSTL, Boskoop (1982)
www.stijlgroep.nl

‘De transitie naar kringlooplandbouw slaagt alleen als iedereen meedoet’

Drie lectoren op het gebied van landbouw en agribusiness slingerden onder aanvoering van Niek de Boer, directeur onderzoek locatie Leeuwarden, een *white paper* de wereld in over de weg naar een duurzaam landbouwsysteem. ‘Het kan’, zegt medeauteur Rik Eweg, lector Gebiedsgerichte transitie naar kringlooplandbouw. ‘Wij zien mogelijkheden om boeren zonder subsidies schone, milieuvriendelijke producten te laten produceren.’

Het is een waarheid als een koe: zo lang een gewone liter melk goedkoper is dan de duurzame variant, is de consument geneigd de goedkope te kopen. Dus moeten we naar een systeem dat de consument verleidt tot een duurzame keuze en de duurzame boer financieel waardeert voor zijn inspanningen, vinden Eweg en zijn collega's. Makkelijk gezegd, maar hoe doe je dat? De auteurs van het *white paper* schetsen een scenario. Om bij het voorbeeld van de melk te blijven: room de prijs in de supermarkt af en hevel dat bedrag over naar op te richten provinciale duurzaamheidsbanken. Daaruit kunnen ecosysteemdiensten door boeren worden betaald. In die duurzaamheidsbanken komen ook opdrachten van projectontwikkelaars die fors verdienen aan de groene ruimte met zonneweides, datacentra, windmolens et cetera. Verder betalen burgers die genoeglijk in het groen wonen een soort belasting voor de instandhouding van hun omgeving. Eweg: ‘Op gebiedsniveau komt zo een inkomstenstroom op gang die een duurzame productie en consumptie stimuleert.’

De auteurs signaleren dat de Nederlandse overheid huiverig is om in het marktmechanisme in te grijpen, terwijl de Franse regering – niet bepaald de meest linkse – dat wel doet. Bij wet is een minimumprijs voor primaire landbouwproducten vastgesteld en supermarkten moeten volledig transparant zijn over de margeverdeling. ‘Onze overheid zou ook actiever moeten ingrijpen. De problemen worden te veel bij de boeren neergelegd. Belangrijke regimepartijen als banken en supermarkten onttrekken zich aan de discussie.’

Brug naar de praktijk

Het *white paper* is een van de initiatieven waaraan het lectoraat ‘Gebiedsgerichte transitie naar kringlooplandbouw’ een bijdrage levert. Daar praten we over door. Het lectoraat vindt zijn oorsprong in de visie van toenmalig LNV-minister Carola Schouten op kringlooplandbouw. De vier groene hogescholen kregen van het ministerie het aanbod om een lectoraat kringlooplandbouw in te stellen, met de intentie de visie verder uit te werken en een brug te slaan naar de praktijk. Uiteindelijk stelden HAS green academy in Den Bosch en Hogeschool Van Hall Larenstein zo'n lectoraat in. Die van Velp richt zich specifiek op transitie. ‘Kringlooplandbouw is een erg belangrijk onderwerp. In ons lectoraat kijken we daarbij breder dan naar nutriëntenkringlopen; het gaat ook over biodiversiteit en vermindering van de negatieve milieu-impact. Daarom spreken we van natuurinclusieve kringlooplandbouw. Daar willen we goede visies voor ontwikkelen. Voor onder andere onze studenten die van de boerderij komen en nadenken over bedrijfsopvolging, is dat essentieel. Kunnen zij het bedrijf van hun ouders nog overnemen, en zo ja hoe? Samen met andere opleidingen die ook met de huidige landbouwcrisis te maken hebben, werken we aan strategieën.’ Eweg vindt het dan ook verheugend dat twee studenten van verschillende opleidingen – Bos- en Natuurbeheer en Management van de Leefomgeving – samen een afstudeerthesis hebben geschreven. ‘Ik hoop dat met mijn lectoraat bos- en natuurbeheerders meer het bos uitkomen en dat agrarische studenten gaan onderzoeken hoe zij natuur in de landbouw kunnen integreren.’



Rik Eweg, lector Gebiedsgerichte transitie naar kringlooplandbouw. ‘Wij zien mogelijkheden om boeren zonder subsidies schone, milieuvriendelijke producten te laten produceren.’

Focus op transitie

In gesprekken met de praktijk over de koers van het lectoraat werd snel duidelijk, dat de weg naar kringlooplandbouw vol ligt met hobbels. Het lectoraat onderzoekt hoe die hobbels zijn te nemen. Eind 2024, aan het eind van het lectoraat, wil Eweg enkele transitiepaden presenteren, waarmee agrariërs en gebieden aan de slag kunnen. ‘Bij transitie gaat het om het beantwoorden van drie vragen: wat moet je ontwikkelen, wat moet je veranderen en waarmee moet je stoppen? Op het gebied van ontwikkeling is al veel gedaan. Als we alle kennis, technologie en methoden voor natuurinclusieve landbouw zouden implementeren, komen we al een heel eind. Onder meer de wet- en regelgeving belemmert dat. Ook zijn nieuwe organisatie-arrangementen nodig om natuurinclusieve kringlooplandbouw mogelijk te maken. Verder komt het aan op nieuwe businessmodellen en



Lector Rik Eweg met HVHL-studenten in het veld.

competentieontwikkeling voor de boeren. Veranderingen in het sociaal-culturele domein zijn wellicht het moeilijkst te bewerkstellingen: consumenten moeten anders over voedsel gaan denken, boeren over hun relatie met de natuur en overheden, banken, toeleveranciers en afnemers over het agrofoodstelsel. Stoppen met wat je gewend bent om te doen, is vaak het lastigst.’

Diverse experimenten

Het lectoraat is gekoppeld aan experimenteelgebieden in de Achterhoek en in Noord-Nederland. Op landgoed Middachten bijvoorbeeld onderzoekt het lectoraat samen met de landgoedeigenaar, de rentmeester (alumnus Age Fennema) en de pachters hoe stappen richting natuurinclusieve landbouw zijn te maken en welke innovaties daarvoor nodig zijn. ‘Landgoed Twickel en de Gestichten Doesburg zijn ook aangehaakt, maar wellicht het allerbelangrijkste is dat ook de provincie en LTO meedoen. Je kunt wel mooie innovaties bedenken, maar als het niet lukt om het regime – de spelers in het agrofoodstelsel – erbij te betrekken, krijgen innovaties nooit impact. In Noord-Nederland zitten we daarom behalve met de gebiedscollectieven en boeren ook met bedrijven als Friesland

Campina en de provincies aan tafel. Door deelname aan de transitieprocessen en de niche-innovaties, gaan ze inzien dat ze zelf ook moeten veranderen en innoveren. Met bureau Wing en de gebiedscollectieven werken we aan de introductie van gebiedsoffertes, waarbij de provincies afspraken maken met agrariërs over te realiseren doelen. Met gebiedsoffertes krijgen boeren weer meer de ruimte om invulling te geven aan hun ondernemerschap.’ In de Achterhoek wordt onder meer samengewerkt met burgerboerderij De Patrijs, opgezet door alumnus Johannes Regelink en Joanne Malotau. Zij hebben er bewust voor gekozen de financiering bij de Rabobank neer te leggen. Op die manier willen ze bijdragen aan de transitie van de bank. ‘Ons lectoraat neemt deel aan een project over verdienvermogen van natuurinclusieve landbouw. Een aspect zijn workshops met de Rabobank om van natuurinclusieve projecten te leren, zodat de bank op basis daarvan kan innoveren. Een mooie uitdaging voor onze alumnus en melkveehouder Alex Datema, die op 1 mei is aangetreden als directeur Food en Agri!’

Nieuwe master

In vier jaar transitiepaden schetsen en in gang zetten, lijkt een krappe peri-



In de Noordelijke Friese Wouden werkt het lectoraat samen met de vereniging NFW aan de ontwikkeling van houtwallen.

ode. ‘Het was minister Schouten er vooral om te doen om beweging te krijgen’, legt Eweg uit. ‘Op school is dat helemaal gelukt. Ons Instellingsplan is inmiddels geheel georiënteerd op transitie. En een leuk nieuwtje: in september start de nieuwe master Duurzame Gebiedstransities. Onze school leidt al studenten op tot transitieadviseurs die partijen verbinden en innovaties uit hun nichestadium trekken, maar deze master richt zich er volledig op en ook nog eens voor alle groene domeinen. Zo kunnen we bijdragen aan de benodigde transitie voor water, klimaat, landbouw en voedsel, biodiversiteit en natuur. De puzzelstukjes beginnen zo langzamerhand in elkaar te vallen.’

TEKST RIA DUBBELDAM,
FOTO'S HOGESCHOOL VAN HALL LARENSTEIN

Word jij dé koffie-expert van Europa?



Werken bij UCC Coffee betekent dat jij samen met gepassioneerde koffie-experts garant staat voor de kwaliteit van onze koffie. We hebben een geweldig team dat de hoogste kwaliteit levert dankzij hun passie, betrokkenheid en gedrevenheid. Iedere dag weer. UCC Coffee Benelux investeert jaarlijks ruim 10.000, opleidingsuren in haar medewerkers zodat onze koffie-experts leidend blijven in de Europese industrie voor huismerk koffie.

UCC Coffee Benelux B.V. maakt deel uit van een wereldwijde koffiefamilie en is een drijvende kracht in zes Europese landen. We zijn marktleider in het segment private label koffie en leveren aan honderden succesvolle (inter)nationale retailers, out-of-home bedrijven en industriële ondernemingen.

Mail ons op: hr@ucc-coffee.nl

www.werkenbijucc-coffee.nl

UCC
COFFEE

'Geen praatjesmakers maar aanpakkers, met hart voor bomen en natuur'

Bij zijn afstuderen in 2017 benaderde Wessel Wassink een aantal boomtechnisch adviesbureaus en kreeg de tip het ook eens bij Tree-o-Logic te proberen. 'Dat bedrijf sprak mij heel erg aan, vooral vanwege de mensen. Er is een platte bedrijfsorganisatie en een informele werksfeer. Ook wordt er veel in innovaties en opleiding geïnvesteerd; Tree-o-Logic zit niet stil. Belangrijk, want er verandert nogal veel in ons vakgebied.'

Net als elke nieuwe medewerker begon Wessel bij Tree-o-Logic met bomen bekijken, inventariseren en inspecteren. 'Dit is om je bomenkennis op het goede peil te brengen. Met mijn hbo-opleiding Bos- en Natuurbeheer zat dat natuurlijk al redelijk goed. Maar het inspecteren van de veiligheid van bomen en beoordelen of er een beheeringreep nodig is, vroeg toch wel wat meer ervaring. Eenmaal ingewerkt ben ik meer specifiek boomonderzoek gaan doen, zoals boom effect analyses maken voor nieuwe ruimtelijke ontwikkelingen. Je bekijkt welke impact een ontwikkeling op de bomen heeft en wat je in het projectplan kan doen om belemmeringen voor bomen te voorkomen of te beperken.'

Inmiddels is Wessel doorgegroeid naar adviseur beheer en beleid en hij begeleidt een deel van de boomveiligheidscontroleprojecten. 'Met ambtenaren van gemeenten kijk ik naar de beleidsregels, of die voldoen of beter kunnen. Hoe kunnen we bomen zo goed mogelijk beschermen? Hoe behandel je meldingen als mensen overlast van bomen ervaren? Maar vooral gaat het over de totale visie op beheer en beleid. Ik zit dus veel met de politiek om tafel. Wat de gemeenteraad wil verschilt nogal per gemeente. De een is erg pro bomen en de ander ziet ze meer als kostenpost.'

Wessel adviseert veel over vergroening van de openbare ruimte, een onderwerp waar veel gemeenten mee worstelen. 'Gemeenten willen meer bomen aanplanten vanuit een politieke opdracht en/of klimaatadaptatie. Ze zijn vaak zoekend. Ik krijg vragen als: "We moeten bomen planten van de wethouder maar we weten niet goed waar en hoe, en wat het gaat kosten." Om een goede vergroeningsanalyse te maken hebben we een digitaal stappenplan ontwikkeld, op



basis waarvan gemeenten betere keuzes kunnen maken. Met slimme software onderzoeken we allereerst de data van de huidige bomen en waar in de gemeente groenvlakken liggen voor eventuele nieuwe boomaanplant. Daaroverheen leggen wij lagen als kabels en leidingen en hoogspanningsmasten. Op basis van al deze gegevens kunnen we een analyse maken en adviseren welke plekken geschikt zijn om nieuwe bomen aan te planten, welke soorten wenselijk zijn en het beste passen.'

Wat Wessel sterk aanspreekt bij Tree-o-Logic is de sterke verbinding van theorie met praktijk. 'Veel van ons werk is adviserend, dus theoretisch van aard, maar we hebben ook heel veel praktische kennis. We weten goed hoe de bomenwereld in elkaar steekt. Het advies dat we geven is dan ook altijd praktisch uitvoerbaar.'

Ben je net afgestudeerd of op zoek naar een nieuwe uitdaging en lijkt de boomtechnische wereld je wel wat? Wessel nodigt je dan uit om op gesprek te komen. 'Mensen met een groene achtergrond hebben een streepje voor, maar we hebben ook plek voor mensen uit andere disciplines. 'Wat we vooral belangrijk vinden is dat iemand in onze club past. Geen praatjesmakers maar aanpakkers, met hart voor bomen en natuur. We hebben een heel fijn team en hechten aan een goede sfeer. We hebben de nodige bedrijfsuitjes en elk kwartaal is een brainstormsessie waarin we onder meer onze visie op bomen aanscherpen.'



AAN DE SLAG BIJ ROYAL DE HEUS

VACATURE

BEKIJK ONZE VACATURES

Binnen de Nederlandse Agri&Food is de diervoedersector een kennisintensieve bedrijfstak, die internationaal een koppositie inneemt. Royal De Heus speelt daarin een toonaangevende rol. Elke dag zijn wij bezig met het ontwikkelen van efficiënte en kwalitatieve diervoederconcepten.

Nieuwsgierig en innovatief gaan wij daarbij voortdurend op zoek naar nieuwe mogelijkheden voor onze klanten. Royal De Heus biedt ondernemende professionals de mogelijkheid om deze leidende rol in de sector verder te helpen ontwikkelen. Bekijk onze vacatures op www.de-heus.nl/werken-bij-de-heus of stuur een open sollicitatie.





Werk jij straks mee aan ECOstad?
De klimaatbestendige stad van de toekomst.



Ga naar werkenbijvandertol.nl en bekijk direct alle vacatures.

De carrière van Marieke van Schuppen heeft tot nu toe een nogal afwisselend verloop. Ze werkte bij de politie, was veldmedewerker en is nu schaapherder. Sinds ze blatende en loeiende viervoeters onder haar hoede heeft, klopt het. Nu nog als energieboswachter zonneveldeigenaren overtuigen van het belang van biodiversiteit.

‘Je moet doen waar je hart sneller van gaat kloppen’



Naam: Marieke van Schuppen
Opleiding: Yuverta mbo Velp, Bos- en Natuurbeheer, 2000
Functie: Schaapherder en mede-eigenaar Wylde Weide Landschapsbeheer (sinds 2016), vrijwillig energieboswachter bij de Friese MilieuFederatie (sinds 2022)

Na je opleiding Bos- en Natuurbeheer ging je bij de politie werken. Hoe kwam dat?

‘Als kind zat ik bij de scouting. Eén van de leider-verkeners was boswachter; een stoere man met een hoed en een grote auto, waar ik erg tegenop keek. Hoewel mijn ouders een kledingwinkel hadden in Veenedaal, was ik een buitenkind met een aangeboren dierenliefde. Met een vriendinnetje bouwde ik hutten en tijdens vakanties in Zwitserland wilde ik met elke alpenkoe op de foto.

Na een lastige middelbareschooltijd wees een beroepsinteresseset uit dat een buitenberoep met natuur of dieren bij me paste. De scoutingleider adviseerde de opleiding Bos- en Natuurbeheer, dus stapte ik op mijn zestiende vanuit havo-4 over naar Yuverta mbo Velp. De opleiding was fantastisch, maar de arbeidsmarkt was na het afstuderen in 2000 erg krap. Omdat ik op de middelbare school ook een baan bij Defensie of de politie wel zag zitten, stuurde ik een open sollicitatie naar het plaatselijke politiekorps. Na een aantal gesprekken en een lichamelijke test mocht ik aan de opleiding beginnen.’

Uiteindelijk werd je toch boswachter. Hoe beviel dit?

‘Na een aantal jaren als agent wilde ik graag breder inzetbaar zijn, bijvoorbeeld bij de meldkamer of de veldpolitie. Om diverse redenen liep dit stuk. Ik werkte nog even als handhaver in de milieuwetgeving, maar mijn natuurloopbaan begon pas echt toen ik naar Noord-Nederland verhuisde en senior veldmedewerker bij Staatsbosbeheer in de Weerribben werd. Daar ontdekte ik aanvankelijk een kloof tussen het hogere kader met een groene vooropleiding,

waar ik ook bij hoorde, en de mensen in het veld. De Kop van Overijssel is een vrij conservatieve regio waar tot 1955 turfwinning plaatsvond. De vaak laagopgeleide turfstekers en hun kinderen kwamen veelal als veldmedewerkers in dienst bij Staatsbosbeheer. Ik kwam zo als èn vrouw èn relatief hoogopgeleide twintiger tussen oudere mannelijke streekbewoners terecht. Die moesten daar wel even aan wennen.’

Inmiddels ben je schaapherder, dus naast natuurbeheer komen de dieren weer om de hoek kijken.

‘Door een gebrek aan doorgroeimogelijkheden binnen Staatsbosbeheer besloot ik verder te zoeken. Na het opzeggen van mijn baan vond ik een bijbaantje bij een bibliotheek. Tijdens een avonddienst zag ik op Twitter een vacature langskomen voor schaapherder bij mijn huidige werkgever. Ik solliciteerde, werd aangenomen en intern opgeleid met hulp van een ervaren vrijwilligster. Ik begon met mijn kudde op terreinen van It Fryske Gea. Daarbij moest ik soms beheerdoelen bespreken met de boswachter. Omdat ik dat zelf ook was geweest, spraken we elkaars taal; schaapherder en boswachter ligt in elkaars verlengde. Helaas ging diegene met pensioen en wilde zijn opvolger niet met ons verder. Tegenwoordig doen we vooral stadsbegrazing in Leeuwarden en Drachten. Daarnaast willen we ook runderen voor begrazing in gaan zetten; een grote wens van mij.’

Sinds vorig jaar ben je ook energieboswachter. Wat is dat?

‘Een energieboswachter is een normale burger die adviezen geeft over biodiversiteit in zonne- of windparken. Dat doe ik

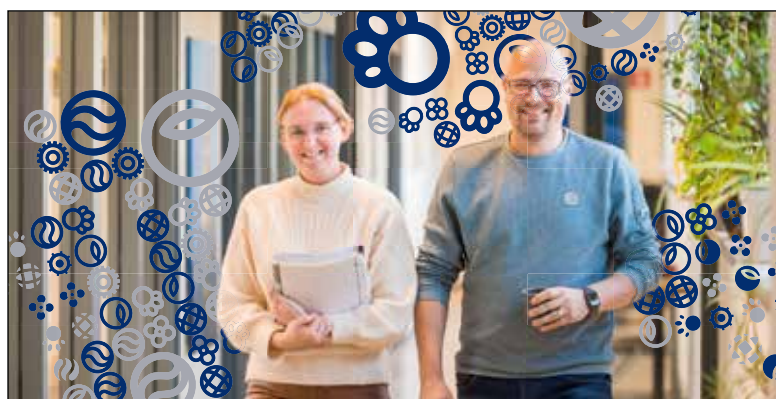
tussen de bedrijven door. Veel zonneparken zie ik lijden onder overbegrazing door schapen; de biodiversiteit is daardoor veel lager dan ze kan zijn. Omdat ik denk dat ónze natuurbegrazing dat kan veranderen, ben ik al een aantal maanden bezig om ons bedrijf bij eigenaren te introduceren. Veel partijen geven echter niet thuis. Dat is raar, want op hun websites schrijven ze dat ze biodiversiteit heel belangrijk vinden. Daarnaast zijn er informele afspraken met de branche over dit onderwerp. Gelukkig stelt de gemeente Leeuwarden nu juridische voorwaarden aan zonneparken over het aanzicht en de mate van biodiversiteit, dus misschien is dat een ingang.’

TEKST EDWIN VRIEZEN
FOTO'S MARIEKE VAN SCHUPPEN

Afgestudeerd?
Wij zoeken nieuwe
avonturiers in ons team.



Bel 088 - 500 1 600 of kijk op www.econsultancy.nl



Ben jij onze nieuwe practor?

Vacature | 0,4 – 0,6 fte

- Praktijkgericht onderzoek doen
- Nieuwe kennis implementeren in het onderwijs
- Verbinder tussen onderzoek, onderwijs en bedrijfsleven

- Wat breng je?**
- Werkervaring in het werkveld bos- en natuurbeheer
 - Hbo/wo denkniveau



Yuverta.nl/werkenbij

Yuverta

Van aardappel tot friet

Sinds een jaar werkt Pauline Bruynen als procestechnoloog bij de internationaal actieve fritesproducent LambWeston. Op de fabriek in het Noord-Limburgse Broekhuizen-vorst is ze medeverantwoordelijk voor het totale productieproces, vanaf het moment dat vrachtwagens met aardappelen binnenkomen en de lading op de band rolt, totdat het als diepgevroren friet de fabriek verlaat. Ze is trots op haar werk. 'Je ziet zo duidelijk wat je maakt.'

Bruynen merkt in haar huidige job dat ze het heel leuk vindt om met processen bezig te zijn – met details, maar ook met de veranderingen op grote schaal. 'En het mooiste is, dat je het samen doet met al die collega's om je heen.' Dat was in haar vorige banen, als productontwikkelaar, wel anders. Dat is een compleet andere tak in de voeding. Toch was het de richting waarin ze bij de HAS in Den Bosch is afgestudeerd. 'Ik heb altijd gedacht dat ik dat heel leuk zou vinden, maar in de drie jaar dat ik er werkte kwam ik erachter dat het mij minder paste. Iets nieuws maken vind ik wel leuk, maar ik knapte af op de vele herhalingen die moesten worden uitgevoerd om tot het gewenste product te komen.' Toen besloot ze als procestechnoloog naar een voedselafabriek te gaan. Dat sloot weer aan bij de studie die ze eerder op de MAS had gedaan.

Optimaliseren

Als procestechnoloog zit ze op de juiste plek, merkt ze. Haar werk omvat in grote lijnen het beter instellen van machines, wanneer die niet helemaal goed werken. En ze leidt projecten met het doel processen structureel te verbeteren, met name om de kwaliteit of het rendement te verbeteren. Ook het opleiden van procesoperators hoort daarbij. Een mooi voorbeeld vindt ze de verbetering van de zetmeelinstallatie. 'Als je aardappelen



snijdt, komt er wit zetmeel vrij; dit willen we zoveel mogelijk hergebruiken, om een duurzaam proces te krijgen. Deze stroom optimaliseren we nu. Behalve de frietjes wordt ook het milieu er beter van, omdat we minder zetmeel op het oppervlaktewater lozen.' Dit was wel haar leukste grote klus. En ook die waarbij ze veel energie stak in de invoer van een nieuw product waarvoor aanpassingen in de productielijn nodig waren. 'De klant waarvoor we dit maakten was onlangs bij ons op bezoek. Hij is hartstikke tevreden.'

Roots

Wellicht niet toevallig heeft Bruynen veel affiniteit met de producten die de fabriek maakt. Ze is opgegroeid op een agrarisch bedrijf dat aardappelen teelt voor de frietindustrie: 'Als kind zat ik vaak bij mijn vader op de tractor en vond ik het leuk om hem te helpen. Misschien bevalt mijn werk me daarom zo goed: de passie die ik als kind voelde heb ik altijd gehouden. Mijn vader vindt wat ik nu doe trouwens ook superleuk. Vroeger



hoopte hij dat ik het bedrijf over zou nemen. Dat deed ik niet, maar ik ben toch weer teruggekeerd naar mijn roots. Kan de specialist, als ze buiten de deur eet, nog gewoon van frites genieten? Bruynen lacht: 'Jazeker, maar ik ben wel iemand die eerst een frietje doorbreekt, ruikt en goed naar de inhoud kijkt. Het lukt niet zo goed om die gewoonte uit te schakelen. Ik ben zo nieuwsgierig naar wat wij, of wat anderen maken.'



Bodemtuin op Larenstein ligt er weer helemaal tiptop bij

Het was een grote wens van Dan Assendorp, docent aardwetenschappen, landschapsecologie en cultuurlandschap bij Land- en Watermanagement: renovatie en uitbreiding van de bodemtuin op kennislandgoed Larenstein. Die wens is na jaren in vervulling gegaan. De vernieuwde bodemtuin biedt aanknopingspunten voor allerlei studentenprojecten en onderzoek.



Welke alumnus uit Velp kent niet de bodemtuin met de 29 ringen – rioolbuizen – gevuld met uiteenlopende Nederlandse grondsoorten? De ringentuin is zo'n dertig jaar geleden aangelegd door toenmalig docent bodemkunde Wim Locher van de Bosbouw- en Cultuurtechnische School (BCS). Jaarlijks bezoeken onder meer zo'n vierhonderd eerstejaars studenten Bos- en Natuurbeheer en Land- en Watermanagement de ringentuin voor het practicum grondsoorten. Jaren werden er ook bodemmonsters genomen voor onderzoek in het laboratorium naar bijvoorbeeld het vochtleverend vermogen. Omdat de bakken daardoor steeds leger raakten, werd voor de monsternamen nu twee speciale steekvelden aangelegd.

Warm houden

Na decennia gebruik holde de conditie van de bodemtuin zo achteruit, dat docent Dan Assendorp besloot om een plan te maken voor vernieuwing en uitbreiding. Dat is alweer zo'n tien jaar geleden. Altijd heeft hij het idee warm gehouden en het goede moment afgewacht. Nu er een potje geld is voor

(her)inrichting van het landgoed kon zijn wens in vervulling gaan. Dit voorjaar zijn 36 nieuwe nieuwe bakken gemaakt, dit keer geen ronde maar vierkante. 'Dat ze er zo strak in het gelid staan, is het werk van onze studenten die het vak landmeetkunde hebben gevolgd. Andere studenten zullen gaan nameten of ze op precies de goede plek staan. De bakken zetten we dus voor studentprojecten in, zodat studenten er wat van kunnen leren.'

Diverse studentenprojecten

Assendorp heeft meer studentenprojecten in petto. De komende jaren zullen de nieuwe bakken met allerlei grondsoorten worden gevuld. 'We laten studenten op zoek gaan naar geschikte grondsoorten. In het laboratorium kunnen ze aan de hand van monsters bepalen of ze inderdaad geschikt zijn. We streven bijvoorbeeld ernaar om een rijtje met verschillende bouwvoorwaarden te krijgen met gradiënten van zware klei tot lichte zavel. Bij zandgronden is het gehalte organische stof belangrijk. Van een en dezelfde zandgrond wil ik gradiënten in organische stof. Verder zoeken we

wat bijzondere grondsoorten zoals keileem, duinzand en grind van de Maas. Studenten kunnen van al die bodems leren door ze te bevoelen, te bekijken en te bestuderen. Studenten Grond-, weg- en waterbouw vragen we om de gewenste grondsoorten naar Larenstein te halen. Dat vraagt zeker wat organisatie. Zo moeten er schoongrondverklaringen worden afgegeven en zie maar eens 1 kuub grond per bak – 1500 kilo – hier te krijgen.'

Ook grond doneren?

Het duurt naar verwachting twee tot drie jaar voordat alle bakken gevuld zijn. Voor een aantal van de 36 bakken is er al een vulling. Assendorp kreeg diverse reacties van oud-studenten die grond voor de school aanbieden. Heb je mogelijk ook grond voor de bodemtuin op Larenstein? Neem contact op met Dan Assendorp, dan. assendorp@hvhl.nl.

TEKST RIA DUBBELDAM,
FOTO'S DAN ASSENDORP



'Elke verspilde waterdruppel is zonde'



Waarom zou je regenwater weg laten lopen in het hemelwaterriool als je het ook kunt gebruiken voor beplanting in, op en aan gebouwen? Feiko-Jan Zuidema zorgt zelfs in de droogste zomers voor frisgroene gevels en verkoelende daken.

veel mogelijk vermeden. 'Daarvoor is het ook veel te schaars aan het worden. Je ziet nu al dat in droge periodes drinkwater met name wordt ingezet voor hygiëne en consumptie en het vitaal houden van beplanting wordt afgestreept. Wat echter vergeten wordt is hoe belangrijk beplanting is voor verkoeling.'

Lukt het niet om uitsluitend hemelwater te gebruiken, dan is zuivering van 'grijs' gebouwwater een optie. 'Mijn taak is om vroeg in het bouwproces mee te denken over hoe we op een slimme manier via leidingen, opslagtanks en sensorgestuurde technologie water door een gebouw kunnen sturen. Als een gebouw er eenmaal staat, is daar soms geen ruimte meer voor. Ook maak ik berekeningen om de bergingseis te toetsen en of de beplanting in onze ontwerpen voldoende water krijgt. Wat ik persoonlijk jammer vindt, is dat het blauwe systeem vaak verstopt zit, terwijl het zo mooi laat zien wat er gebeurt om een gebouw groen en klimaatadaptief te maken.'

De Koninklijke Ginkel Groep startte in 1903 als een hoveniersbedrijf met niet meer dan een handkar en een lening van 400 gulden. Inmiddels staat de vierde en vijfde generatie aan het roer, telt het bedrijf 350 werknemers en biedt ze hoogwaardige hoveniersdiensten en groene (en blauwe) specialismen aan. Feiko-Jan Zuidema werkt er sinds anderhalf jaar als adviseur Watercirculariteit op het snijvlak van groen en water. 'Tijdens mijn opleiding zag ik een presentatie van de Ginkel Groep over daktuinen. Het onderwerp sprak me aan. Ook het bedrijf bleef in mijn hoofd zitten. Ik besloot er stage te lopen met als focus het groene gebouw in het stedelijk

gebied. Daarna volgde een innovatietraject bij hetzelfde bedrijf. Het eerste halve jaar stond nog in het teken van mijn afstuderen.' Nu als adviseur besteedt hij al zijn tijd aan watercirculariteit. 'Als ik niet werk aan concrete projecten denk ik na over innovatieve technieken of samenwerkingsverbanden met andere partijen.'

Zuidema legt uit waarom watercirculariteit zo belangrijk is. 'Gebouwen in stedelijk gebied zijn steeds vaker groen en blauw; groen door beplanting en blauw door retentievoorzieningen. De combinatie van beide heeft grote perspectieven. Dat zit zo. Grote steden hebben een bergingseis voor regenwater: water eerst vasthouden op de kavel en vervolgens vertraagd afvoeren. Amsterdam heeft bijvoorbeeld een waterbergingseis van 60 millimeter per vierkante meter. Voor ons als groenvoorziener is die eis een duurzame oplossing voor het bergen van water om dak- en gevelbeplantingen groen te houden. Wat het systeem circulair maakt, is dat we alle neerslag voor de beplanting hergebruiken.' Het gebruik van drinkwater wordt dus zo

Zuidema heeft het erg naar zijn zin bij Koninklijke Ginkel Groep. 'Het is een informele organisatie met veel vrijheid. Omdat het onderzoek tijdens mijn traineeship niet precies was uitgestippeld kreeg ik veel gelegenheid om dingen uit te zoeken. Doordat ik zelf prioriteiten kan stellen kom ik tot oplossingen die zowel tijd als geld besparen, en tegelijkertijd bijdragen aan een klimaatadaptieve en biodiverse stedelijke omgeving. Ginkel Groep is daarnaast een zelflerende organisatie, omdat alle projecten achteraf worden gecontroleerd op effectiviteit. Met de uitkomsten van de evaluatie proberen we ons werk steeds een beetje beter te doen.'

Interesse in de mogelijkheden bij Koninklijke Ginkel Groep? Kijk snel op www.ginkelgroep.nl.



Maak jij de verbinding?



Van Nieuwoort Gebiedsontwikkeling geeft met verantwoorde zand- en grindwinning inhoud aan maatschappelijke doelstellingen. Zoals hoogwaterveiligheid, natuur en recreatie en wonen aan het water. Daarbij zoeken wij altijd de juiste balans tussen grondstofwinning en natuurontwikkeling. Samen met opdrachtgevers, omwonenden en belanghebbenden. Onze gebiedsontwikkelaars werken dagelijks met verschillende stakeholders aan projecten waarin meerwaarde voor mens en dier centraal staat.

Heb jij het ook in je om een bijdrage te leveren aan een betere toekomst? En wil je weten hoe elementen uit je studie in de praktijk aan bod komen of wil je meer weten over ons vakgebied? Maak net als ons de verbinding en vraag eens naar de mogelijkheden voor een projectbezoek of afstudeeropdracht.

Stuur een mail naar gebiedsontwikkeling@van-nieuwoort.com. We komen graag met je in gesprek! www.van-nieuwoort.com



Ben jij op zoek naar een gave stage of baan in de wereld van de lekkere friet?



www.lambweston.eu

21 Misverstanden over bomen en bos ontrafeld

'Iedereen is dol op bos én iedereen is dol op hout. Dus moet je zagen.' In zijn nieuwste boek *HOUTFABRIEK – 21 Misverstanden over bos en bomen* gaat Simon Klingen ongemakkelijke zaken niet uit de weg. 'Het grappige is dat mensen die het meest gekant zijn tegen hout-oogst, over het algemeen erg gecharmeerd zijn van natuurlijke producten in en rondom hun huis, waaronder hout. In het bos groeit sowieso hout, dus laten we dat op een verstandige manier ten nutte maken.'

Het is zijn missie om duidelijk te maken hoe bossen en bosbeheer in elkaar steken, zegt Simon Klingen. Eerder schreef hij *Twaalf boslessen* en *Zeven vragen over bos en klimaat*. Nu rekent hij met *Houtfabriek* op een luchtige manier af met 21 misverstanden, die vooral ontstaan doordat het vak slecht begrepen wordt, vindt hij. Met gemak had hij meer misverstanden kunnen behandelen, maar 21 vond zijn vrouw een mooi getal.

Laten we eens een misverstand bij de horens vatten: misverstand 10 (M10) – Bos is óf natuurbos óf productiebos. 'Het zijn geen tegenpolen', luidt Klingens antwoord. 'Bos als natuur of bos ter ontspanning en recreatie; het zijn "moderne" opvattingen van de afgelopen halve eeuw. Daarvoor was alleen houtproductie wat de klok sloeg. Door met name de klimaatverandering wordt de productiefunctie weer bespreekbaar. Bomen leggen CO₂ vast en we willen meer met hout bouwen om minder afhankelijk te zijn van staal en beton. Met hout snijdt het mes van verduurzaming aan twee kanten. Het is een beleidsmatige dwaling om onderscheid te maken tussen productie- en natuurbossen. Er zijn veel voordelen van het integreren van functies.'

Verbonden met het bos

Al heel zijn leven is Klingen gefascineerd door bos en bosbeheer. Tijdens fietstochten door het Brabantse land met de Verkennerij (tegenwoordig



Scouting) raakte hij als jongeling verknocht aan bos. Een opleiding aan de Hogere Bosbouw en Cultuurtechnische School in Arnhem (de huidige Hogeschool Van Hall Larenstein in Velp) volgde. Zomer 1972 haalde hij zijn diploma. Studiegenoot Henk Lugtmeijer vroeg hem om het bosbeheer van Het Utrechts Landschap ter hand te nemen. Dertig jaar lang gaf Klingen er leiding aan het bosbeheer. Daarnaast had hij een adviesbureau: Klingen Bomen.

Zijn vroegere en legendarische docent Jan Sevenster, die onlangs is overleden (zie pagina 7), assisteerde hij bij het geven van cursussen aan studenten. Na een paar dagen suggereerde Sevenster om les te gaan geven aan bosprofessionals; hij zou talent hebben. Aldus zette Klingen naast zijn advieswerk cursussen op. 'De combinatie van bosbeheer en over bos doceren is ideaal, het zijn bezigheden die elkaar versterken.' Aan doceren beleeft Klingen onverminderd plezier. Op 74-jarige leeftijd geeft hij nog steeds boslessen en communicatiecursussen voor vakmensen en leken, en schrijft hij onverminderd over bosbeheer. Ook voor adviezen wordt hij nog veelvuldig gevraagd.

Roemeens oerbos

Klingen is geïnteresseerd in bijzondere bossen. Zo heeft hij eens drie dagen met twee vakvrienden rondgelopen in Roemenië door een van de weinige echte oerbossen van Europa. 'Het bos is aantoonbaar nooit door de mens beïnvloed. Dat oerbos is bovendien interessant, omdat er boomsoorten staan die wij ook hebben en omdat er een bodem is die wij min of meer ook hebben. Het bos ziet er heel anders uit dan je van een ongestoord bos zou verwachten. De rechte, relatief dunne stammen roepen eerder het beeld op van een productiebos dan van een natuurbos. Dit is het ultieme resultaat van natuurlijke concurrentie tussen bomen als de mens niks doet: er staat uitsluitend beuk. Het bekende Poolse Białowieża waar ook dikke, vette eiken staan, is dus geen oerbos, zoals veelal wordt beweerd. In het verleden moet de mens er hebben ingegrepen.' In *Houtfabriek* komt dit aan de orde bij M4 – De eik is de koning van ons bos. 'Dat zou de eik wel willen', stelt Klingen. 'De eik is de koning van het beheerde bos: zonder menselijke bijsturing verliest hij het in de concurrentie om ruimte en licht van de beuk.'

Blijven oogsten

Als beuk het eindstadium is van een bos zonder menselijk ingrijpen, hoe is het daar dan gesteld met de biodiversiteit? Oftewel, wat zag Klingen in het Roemeense oerbos? 'Heel veel zwammen en doodhoutorganismen, vogelsoorten zoals spechten die zich er senang voelen, wilde zwijnen die er af en toe rond lopen om beukenootjes tot zich te nemen en naar verluidt komt er wel eens een beer langs. Maar dan houdt het wel op. De grote soortenrijkdom die een eikenbos met zich meebrengt, is in dat oerbos niet aan de orde. De biodiversiteit is er heel specifiek, maar in zekere zin beperkt. Dus, willen we meer biodiversiteit in het Nederlandse bos, dan is niks doen en stoppen met de houtoogst geen goed idee. Blijven oogsten is bovendien verstandig vanuit klimaat oogpunt. Gebruik het bos dat er staat.'

Voortbordurend op het bos dat er staat, vindt Klingen het idee van veel ecologen dat alle exotische bomen, zoals douglas en lariks, weg moeten omdat ze hier niet horen, te makkelijk geroepen. 'Plaatselijk hebben we nogal wat bosvakken met veel douglas en lariks. Je kunt die wel kappen, maar het duurt liefst een halve eeuw voordat er weer iets moois staat. Verstandiger is om bos geleidelijk te ontwikkelen, vanuit het gegeven dat bos tijd nodig heeft.'

Spaarpotje

Klingen dist een anekdote op om te verhelderen hoe waardevol exoten kunnen zijn. 'Toen staatssecretaris Bleker in 2010 op het toneel verscheen, kregen natuurterreinbeherende organisaties financiële zorgen doordat de rijksoverheid de budgetten flink terugschroefde. De directeur van het Utrechts Landschap vroeg mij enigszins besmuikt: "Hebben we nog ergens douglas staan die we kunnen verzilveren?" Nota bene ik kreeg de vraag of er nog een spaarpotje was, terwijl het kantoor mij al jaren stimuleerde om alle exoten weg te halen, want die gaven voor een natuurorganisatie immers geen pas. Gelukkig had ik er maar deels naar geluisterd.' Klingens inzichten, zoals hij die noemt, zijn het resultaat van decennia kijken, waarnemen en verbanden leggen. Anderen stimuleert hij ook om zo het



Roemeens oerbos. De rechte, relatief dunne stammen roepen eerder het beeld op van een productiebos dan van een natuurbos.

bos te bestuderen. 'Sommigen komen met een opschrijfboekje naar mijn Bosles, maar ik adviseer dat weg te stoppen. Want kennis schrijf je op, inzicht sla je op. Bovendien is kennis overal te vinden, op internet en in boeken. Dus kijk naar de boomkronen en zie hoe de concurrentie tussen bomen werkt. Zelfs ik leer nog steeds. Er zijn zo veel varianten op het thema bos,

groeï, ontwikkelingsfasen en boomsoorten; het is eindeloos. Dus ja, ik ga nog wel even door.'

HOUTFABRIEK – 21 Misverstanden over bomen en bos is te bestellen via www.houtfabriek.nl

TEKST RIA DUBBELDAM, FOTO'S HANS DIJKSTRA/GAW.NL EN SIMON KLINGEN

Wij zijn Green Engineers
Wij zijn actief in de aanleg, beheer en onderhoud van de leefomgeving

Wij zoeken altijd talent
Zoek jij een leuke stageplaats of afstudeeropdracht? Of wil je een leuke startersfunctie? Neem contact met ons op!

Scan de QR-code: greenengineers.nl/vacatures

Green Engineers

Verticaal en horizontaal groen

Van jongs af aan is groen voor Wessel Peek belangrijk. Wat begon met 'altijd buitenspelen', leidde via een snuffelstage bij een klein groenbedrijf en een doelgerichte vakopleiding tot de functie calculator & werkvoorbereider bij Van der Tol. Daar werkt hij mee aan Ecostad – de duurzame groene stad van de toekomst. De ambitieuze nieuwkomer werd al snel in het diepe gegooid, toen hij gevraagd werd een groot project te begeleiden: de aanleg van een daktuin 2500 m² op congres- en concertgebouw De Doelen in Rotterdam.



Bij Van der Tol ligt de focus al geruime tijd op leefbaarheid, groen en biodiversiteit. Peek merkt dat ook bij klanten de bewustwording over klimaat en leefbaarheid toeneemt: 'Daarmee groeit de urgentie om maatregelen te nemen, bijvoorbeeld om de biodiversiteit te vergroten of wateroverlast te voorkomen. Dat is voor ons ook een goede zaak. Daarom zijn wij graag al vanaf de ontwerpfase van een project betrokken en niet slechts bij de uitvoering. Zo krijg je het beste resultaat.' Hij geniet van zijn rol: 'Ik vind het vak heel mooi. Het is leuk om samen mooie dingen te maken, bij de oplevering te staan en te denken: dit hebben we samen goed gedaan.'



Het daktuinproject De Doelen dat Wessel Peek begeleidde staat er al mooi bij.

In het diepe gegooid

Hij werkt nu anderhalf jaar bij Van der Tol, op de hoofdvesting in Amsterdam. 'Onze afdeling houdt zich bezig met nieuwe projecten en herinrichting. Met zo'n tien mensen rekenen we projecten uit en maken we offertes.' Peek vindt zijn job vooral mooi, omdat hij daarnaast bezig is met het begeleiden van projecten. 'Als je ambities hebt, dat uitspreekt en initiatieven toont, krijg

je in het bedrijf veel ruimte om je te ontwikkelen.' Zijn specialisatie is dak- en gevelbegroeiing, maar voor een maaiveldtuin kan je hem ook bellen. Het eerste daktuinproject dat hij mocht begeleiden was gelijk een opgave: een multifunctionele daktuin van 2500 m² op De Doelen. De tot nu toe rustige projectleider begint direct sneller te praten: 'Vorige week ontving ik een fotootje uit Rotterdam van hoe het er nu uitziet; helemaal in bloei! Als ik zie hoe fraai het erbij staat, voel ik me toch wel trots. Toen wij de daktuin net hadden aangelegd, was het een vlakke met substraat. Ja, ik ben wel in het diepe gegooid. Vanwege de omvang, het gewicht en de bijzondere eisen – bijvoorbeeld waterberging – was specialistische kennis nodig.' Daarvoor volgde Peek cursussen en kon hij bij zijn collega's terecht.

Niet zo strak

Peek krijgt veel verantwoordelijkheid en voelt zich goed gesteund door zijn leidinggevende. Dat heeft volgens hem ook te maken met vertrouwen. Wat hij prettig vindt bij Van der Tol dat je niet per se één functie hebt. 'Het is niet zo strak; ook als projectleider ben je nog wel een beetje calculator en werkvoorbereider. Wel zal ik als projectleider straks vaker met opdrachtgevers aan tafel komen te zitten.' Maar dat doet hij graag; Peek wil het hele traject doen. Bovendien is hij niet iemand die graag constant achter zijn computer zit. 'Deels is het onvermijdelijk, het hoort bij mijn functie. Maar daarnaast praat ik graag met de mensen voor wie ik het plan maak. Uit klantcontacten haal ik veel energie; evenals aan bezoeken aan projecten. Over een jaar ga ik zeker naar De Doelen terug, om met eigen ogen te zien hoe de daktuin zich ontwikkelt.'



1973-1983 | Het begin

1983-1993 | o.a. Kasteeltuinen Arcen

1993-2003 | o.a. Museumpark Belvédère

2003-2013 | o.a. De Rechtbank Zwolle

2013-2023 | o.a. Deventerweg Zutphen

50
SmitsRinsma
sinds 1973

Dit jaar is ons 50 jarig jubileum, voor elke periode een film over ons bestaan.
www.smitsrinsma.nl/50

DUPP
your career in food

DEN UIJL PLOEG & PARTNERS

www.dupp.nl info@dupp.nl Wageningen recruitment - interim - executive search

“Daar willen we een
hypermoderne
waterstoffabriek
bouwen.”

“Daar gaat de rust
en de ruimte waar
we ooit verliefd op
werden.”

De opwarming van de aarde heeft grote gevolgen voor mens, natuur en milieu. We moeten vol inzetten op nieuwe energiebronnen. Maar hoe zorgen we dat die ontwikkeling niet ten koste gaat van de leefomgeving? Typisch zo'n vraagstuk waarmee je

te maken kunt krijgen als je werkt bij de Noordelijke Omgevingsdiensten. Je draagt bij aan oplossingen waarbij je de belangen van inwoners, bedrijven én het milieu afweegt. Een baan met impact dus. Iets voor jou? Kijk op werkenbijnod.nl.

Werken bij de Noordelijke Omgevingsdiensten.
Voor een schoon en veilig Noord-Nederland.